



OPÉRA DE LILLE

LA LÉGENDE DU ROI DRAGON

17-20 MARS 18

DE ARTHUR LAVANDIER
DIRECTION MUSICALE QUENTIN HINDLEY
MISE EN SCÈNE JOHANNE SAUNIER
ORCHESTRE LE BALCON – CHŒUR DES ENFANTS DES ATELIERS FINOREILLE

Sa 17 mars à 18h
Di 18 mars à 16h
Ma 20 mars à 14h30 (scolaires)

17-18
dossier pédagogique

Contact

Service des relations avec les publics
Claire Cantuel / Marion Dugon
Agathe Givry / Camille Prost
03 62 72 19 13
groupes@opera-lille.fr

OPÉRA DE LILLE
2, rue des Bons-Enfants
BP 133
59001 Lille cedex

Dossier réalisé avec la collaboration de Brigitte Rose, responsable pédagogique et artistique du projet Finoreille.
Janvier 2018.



Album de référence des illustrations du dossier :
YEONG-HEE Lim, CHUL-MEEN Park. *Le lièvre & le roi-dragon*. Flammarion : Chan-Ok, 2010, 30p, Collection Perles du ciel.

Pour les grandes oreilles :

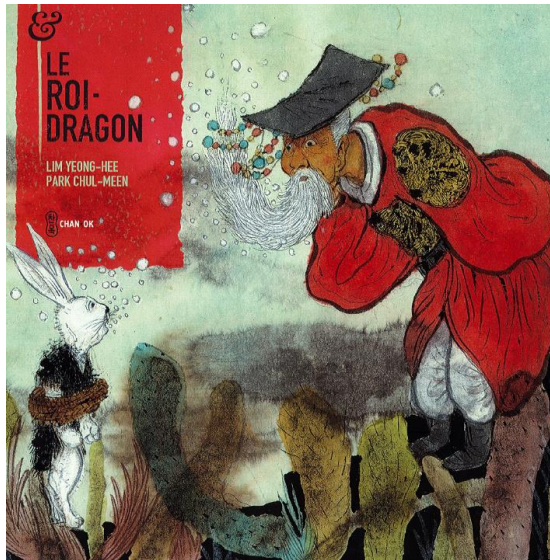
- p. 3**
Le synopsis
- p. 4**
Les personnages
- p. 5**
La musique
- p. 7**
La Légende du Roi Dragon à l'Opéra de Lille
- p. 8**
Note d'intention du compositeur
- p. 9**
Le projet Finoreille
- p. 10**
Extrait du texte du livret
- p. 12**
En classe : autour de l'opéra
- p. 13**
Découvrir l'Opéra

Pour les petites oreilles :

p. 14
Cahier d'activités pour vos élèves : s'approprier *La Légende du Roi Dragon* de manière ludique

- > La recette de l'opéra
- > Les personnages de *La Légende du Roi Dragon*
- > Deviens le Roi des animaux
- > Carte-mémoire

••• Le Synopsis



« Le temps est venu ! Écoutez ! Regardez ! La Légende du Roi Dragon »

Le Roi Dragon règne sous l'eau depuis très, très, très longtemps. Il a vaincu maints adversaires, mais il est très malade ; les docteurs ont tout essayé, en vain.

Alors que fatigué d'entendre ses ministres s'agiter et chercher une dernière solution pour le guérir, il s'endort. Ses ministres l'entendent murmurer dans son sommeil « le cœur d'un lapin sauvera le Royaume ». Ils reconnaissent alors l'ancienne prophétie et l'interprètent : il faut aller sur la terre, trouver un lapin, l'amener dans le monde sous-marin puis le tuer pour que le Roi Dragon puisse manger son cœur. Le seul à pouvoir accomplir la Royale Mission est le Soldat Tortue, loyal et courageux. Ce dernier accepte de voyager 100 000 lieues et plus

encore et fait le serment de ramener, vivant, le terrible animal que nul n'a jamais vaincu : un lapin.

À son arrivée sur la terre, tout semble étrangement calme mais très vite le Soldat Tortue voit arriver des délégations d'animaux menées par leur chef. C'est aujourd'hui que doit être désigné le Roi des animaux terrestres. Quel capharnaüm ! C'est à celui qui crie le plus fort pour faire entendre sa candidature.

Dans cette grande agitation, le Soldat Tortue tente de reconnaître le lapin. Est-ce l'hippopotame qui écrase tout sur son passage ? Est-ce le flamant rose, maître de l'agilité et de l'élasticité ? Est-ce le tigre, vieil ivrogne aux quenottes émoussées ?

Tous se moquent du Soldat Tortue, ce misérable caillou et tentent de le chasser, de le manger ou de l'écraser. Alors arrive une petite créature blanche, bondissante et drôle qui sauve le Soldat Tortue in extremis et veut devenir son ami. C'est le lapin, Maître pousseur des végétaux, des comestibles et des plantes médicinales. Ce n'est pas la bête terrifiante qu'on lui avait décrite ; comment le Soldat Tortue, si loyal envers son Roi, parviendra-t-il à trahir son nouvel ami et l'amener avec lui sous la mer pour qu'il soit tué ? La loyauté l'emportant sur l'amitié, le Soldat Tortue piège Maître Lapin. Il lui explique sa mission spéciale et lui propose de le suivre pour devenir le Médecin Personnel du Roi ; ce que le lapin, honoré, accepte. Et les voilà, tous deux partis, Maître Lapin sur le dos du Soldat Tortue.

Le retour du Soldat Tortue est triomphal mais Maître Lapin comprend très vite qu'il a été piégé et qu'il va mourir. Il tente, avec humour (jusqu'à dire qu'il a laissé son cœur à la maison) de se sortir de cette mauvaise situation, en vain.

Mais le Soldat Tortue n'est pas loin ; il ne supporte pas l'idée de la mort de son ami et revient pour le libérer. Il tente de se faire pardonner et choisit de repartir avec Maître Lapin sur la terre où ils pourront y vivre libres.

Mais les gardes les encerclent, blessent le Soldat Tortue et veulent le mettre à mort.

Maître Lapin, à la fierté plus grande que les étoiles, ne souhaite pas tous ces combats. Il choisit alors de se rendre et de vivre à travers le Roi Dragon, qui, à ce moment-là comprend tout.

La trahison du Soldat Tortue était un acte suprême d'amitié.

La prophétie n'est pas de manger le cœur, mais de l'écouter, de le laisser libre et de l'aimer.

Ainsi, il peut mourir et laisser le Royaume vivre en paix, par l'amitié et l'amour.

« Écoutez ! Regardez ! Pour nos amis chantez ! Ainsi s'achève La Légende du Roi Dragon ! »

••• Les personnages

R o y a u m e s o u s - m a r i n



Nom : **Le Roi Dragon**

Caractéristiques : fatigué et malade / représenté par un chœur d'enfants
Situation : règne sous l'eau depuis mille ans, ou plutôt depuis dix fois mille ans, en tout cas depuis longtemps

R o y a u m e t e r r e s t r e



Nom : **Maître Lapin**

Caractéristiques : ni monstrueusement grand ni abominablement dangereux, être gentil, bienveillant et drôle, animal bon et brave, petit et mignon
Situation : maître pousseur des végétaux, des comestibles et des plantes médicinales

R o y a u m e s o u s - m a r i n



Nom : **Soldat Tortue**

Caractéristiques : loyal et juste, bon tacticien, bon combattant, héros toujours battant et toujours rusé
Situation : chef des élites nageantes de Sa Majesté le Roi Dragon

R o y a u m e s o u s - m a r i n



Nom : **Les ministres**

Caractéristiques : poulpe, coquille St Jacques, poisson lune
Situation : conseillent et tentent de sauver le Roi

R o y a u m e s o u s - m a r i n



Nom : **Les gardes du Roi**

Caractéristiques : non renseignées
Situation : font respecter l'ordre du royaume sous-marin

R o y a u m e t e r r e s t r e



Nom : **Les animaux terrestres**

Caractéristiques : hippopotames, orang-outan, chauve-souris, kangourous, bébés pandas, serpents, perroquets, flamants rose, tigres
Situation : candidats à l'élection du roi des animaux terrestres, accompagnés de leur délégation

R o y a u m e i m a g i n a i r e



Nom : **Les narrateurs**

Caractéristiques : représentés par un chœur d'enfants
Situation : commentent le déroulement de l'histoire

••• La musique dans *La Légende du Roi Dragon*

Une musique aux influences asiatiques

Arthur Lavandier, compositeur de l'opéra, a identifié des gestes musicaux issus du théâtre *P'ansori*¹. Sa musique évoque donc l'Asie ! Il intègre ainsi certains motifs rythmiques saccadés, caractéristiques de la scansion pratiquée dans ce répertoire coréen. Dans la mélodie, il utilise le mode pentatonique, privilégie les intervalles de quarte et de quinte et a noté certaines appoggiatures sur des notes importantes qui évoquent ainsi le vibrato dramatique des acteurs *P'ansori*. Au niveau harmonique, des agrégats peuvent faire penser au *gamelan*² : l'orchestre trille, percute, parle !

Chaque personnage possède ensuite une identité musicale propre :

- Pour la tortue : une écriture pour soprano lyrique avec des grands intervalles : c'est le héros !
- Pour le lapin : beaucoup de motifs sautillants, bondissants dans une écriture très virtuose, la musique virevolte !
- Pour les ministres : une écriture régulièrement à trois voix, souvent parallèles à la seconde ou à la septième. Mais ils ne forment pas uniquement un collectif et possèdent, chacun, un caractère bien affirmé. Le premier est leader, il commande et apparaît sûr de lui (voix de haute-contre), le second suit le chef et l'assiste (baryton) et le troisième a un rôle plutôt comique et décalé : il ne comprend pas toujours la même chose que les deux autres ! Il est baryton également.

Deux motifs structurants

Arthur Lavandier a également construit cette œuvre à partir de deux motifs centraux qui apparaissent dès lors comme des éléments structurants et signifiants. Ces motifs réapparaissent dans la musique à des moments stratégiques et servent ainsi de fil conducteur dans l'opéra.

Il peut être intéressant de les écouter attentivement avant la représentation pour pouvoir les identifier facilement ensuite :

- **Le motif du dragon** : quelques notes très rapides, trillées, suivies de deux notes longues et d'une plus courte :

 [>>Écouter le motif du Roi Dragon](#) (ctrl + clic)

- **Le motif de la prophétie** : une longue mélodie chromatique qui ondule, étrange et un peu magique :

 [>>Écouter le motif de la Prophétie](#) (ctrl + clic)

¹ Théâtre *P'ansori* : il a été désigné en 2003 comme héritage intangible de l'humanité par UNESCO. Il s'agit d'un drame musical de Corée du 17^{ème} siècle chanté par un chanteur/acteur (*Sorikun*) accompagné d'un percussionniste. Ce qui caractérisait cette tradition populaire est la puissance du vibrato du chant, le drame narratif, et le répertoire des histoires et des gestes associés à la narration. Le théâtre *P'ansori* est satirique, amusant, poétique et dramatique en même temps. Pendant le spectacle qui peut durer jusqu'à 8 heures, le chanteur ou la chanteuse, accompagné seulement d'un tambour, improvise sur le texte. C'est au 19^{ème} siècle que cet art a acquis un haut niveau de professionnalisme, de maturité artistique et de popularité.

² Gamelan : orchestre traditionnel indonésien.

Deux groupes d'enfants : les narrateurs et le dragon

Composer un opéra pour chœur d'enfants implique de travailler à une écriture vocale spécifique. C'est ici pour les enfants du projet Finoreille (voir page 9), qu'Arthur Lavandier a composé la musique.

Les enfants de Finoreille sont répartis, dans ce spectacle, en deux groupes distincts :

- Ceux qui interprètent les narrateurs de l'histoire
- Ceux qui jouent le rôle du Roi Dragon

Ces deux rôles n'ont pas les mêmes caractéristiques musicales.

La mélodie des narrateurs repose sur une scansion spécifique, dans le style de ce que l'on appelle à l'opéra, un récitatif. Ils ont donc beaucoup de texte à dire, parfois sur un tempo rapide, et doivent avoir une très bonne diction pour que le public puisse comprendre l'histoire. Leur rôle est essentiel.

Ils interviennent à différents moments de l'opéra, dans des passages musicaux appelés des numéros : ici les n°1, 2, 10 et 19.

N°1	Prélude de l'histoire : ils appellent le public à écouter et à prêter attention à l'histoire qui va suivre.
N°2	Chanson d'introduction : début de l'histoire avec présentation de la situation et du Roi Dragon, qui est très malade.
N°10	Voyage du Soldat Tortue vers la terre : il part accomplir sa mission selon la prophétie, pour trouver le lapin et le ramener à son Roi. Pendant ce numéro le tempo s'accélère : la fin du passage est chantée 4 fois plus vite que le début !
N°19	Voyage de retour du Soldat Tortue vers la mer : c'est le moment le plus dramatique de l'histoire, la tortue ramène son ami le lapin sous la mer pour qu'il soit tué.

À la fin des n°2, 10 et 19, un petit groupe d'enfants solistes résume l'histoire dans une sorte d'interlude qui rappelle la structuration du théâtre *P'ansori* : il vient de se passer quelque chose d'important, synthétisons et racontons la suite !

Dans la deuxième partie de l'histoire, qui se déroule sur la terre, les narrateurs se transforment en animaux (sous les yeux du public !). C'est ici un passage parlé (n°12) avec les discours électoraux de chaque délégation d'animaux ; texte parlé accompagné d'une gestuelle bien précise qui rappelle une fois encore le théâtre asiatique. Trois groupes d'enfants accompagnent respectivement les trois animaux chantés par les solistes adultes, haute-contre et barytons. (voir le texte de ce passage p10).

Les enfants qui interprètent le rôle du dragon ont le rôle-titre. Ils ont donc plus d'interactions avec les solistes adultes qui incarnent les autres personnages de l'histoire. La mélodie est moins scandée, plus lyrique. Arthur Lavandier a souhaité intégrer à ces passages vocaux de nombreux bruits ; le Roi Dragon tousse, grogne, imite certains effets (gargouillements, glissades...). Les phrases sont donc souvent envahies par ces onomatopées ! Parfois la mélodie reste souvent sur une même note, on appelle cela chanter *recto-tono*.

Quelques notes de musique, en avant-première !

Nous vous proposons d'écouter un extrait d'une répétition. Il s'agit d'un des groupes d'enfants qui interprètent le narrateur, enregistrés durant l'une de leur séance de travail.



2 – Chanson d'introduction

[>>Écouter l'extrait de répétition](#)

[>>Voir le texte](#)



19 – Le Soldat Tortue et Maître Lapin voyagent vers le royaume sous-marin

[>>Écouter l'extrait de répétition](#)

[>>Voir le texte](#)

••• La Légende du Roi Dragon à l'Opéra de Lille

Opéra d'environ **1h** sans entracte.
Chanté en **français**.
Livret d'après un **conte P'ansori coréen**.

Commande et production Opéra de Lille,
en collaboration avec le Grand Sud.
Coproducton Opéra national de Bordeaux.

Composition **Arthur Lavandier**
Direction musicale **Quentin Hindley**
Mise en scène **Johanne Saunier**

Avec :

● 5 solistes



Chloé Briot
Soldat Tortue



Marie Picaut
Maître Lapin



Tomislav Lavoie
Flamant rose
Ministre 3
Garde 1



Damien Pass
Tigre
Ministre 2
Garde 3



Théophile Alexandre
Hippopotame
Ministre 1
Garde 2

● 215 enfants des ateliers Finoreille

Le Roi Dragon / Les Narrateurs / Les délégations d'animaux terrestres



● L'orchestre Le Balcon (15 musiciens)

Flûte, hautbois, clarinette, basson, cor, trombone, percussions, piano, harpe, violons, alto, violoncelle, contrebasse

● Les musiciens étudiants de l'École Supérieure de Musique et de Danse (17 musiciens)

Flûtes, hautbois, clarinette, basson, cor, trompette, trombone, tuba, percussion, harpe, accordéon, violons, alto, violoncelle, contrebasse

••• Note d'intention du compositeur



La Légende du Roi Dragon est un opéra en trois parties, pour cinq chanteurs solistes, chœur d'enfants et orchestre, et dont l'inspiration prend sa source dans une légende asiatique très ancienne, classique de la littérature chinoise et coréenne qui fut écrite et réécrite de nombreuses fois depuis son apparition, quelques 2 000 ans avant notre ère !

J'ai choisi pour cet opéra de m'approcher de l'opéra traditionnel coréen, le *P'ansori*, autant dans la structure et dans l'écriture du texte que dans les principes musicaux.

Ce genre, dont l'exécution se fait le plus souvent par un chanteur seul accompagné d'un instrument de percussion, permet non seulement de déployer une narration extrêmement vivante et entraînante, mais aussi de créer un univers musical dont la richesse et la complexité naissent presque exclusivement de leurs rapports aux mots et aux intonations voulues.

Le chanteur de *P'ansori*, par ses choix de mots, d'accentuation, d'intensité et de vitesse d'élocution, détermine la musique qui l'accompagne, dans un mélange de prédéterminé et d'improvisé, qui assure une représentation toujours renouvelée de l'histoire.

Bien sûr, il ne s'agit pas ici d'essayer de calquer exactement les conventions de l'opéra coréen, ni d'en faire une version occidentalisée, mais plutôt d'en tirer certains éléments structurels et stylistiques et de les intégrer à mon écriture.

On peut noter parmi les traits inspirés du *P'ansori* (en plus de l'histoire de l'opéra) quatre éléments importants :

- D'abord, la construction de l'histoire, où **chaque moment** (action, dialogue, monologue intérieur, narration) **possède un principe musical et littéraire** qui lui est propre, et qui est reconnaissable. Par exemple, les moments de narration sont toujours écrits en forme de chansons, vives, rythmées et simples, alors que les moments de monologue sont écrits comme des récitatifs hésitants et maladroits.
- Ensuite, la **présence de narrateurs**, chantés par une partie du chœur d'enfants, qui ont à charge non seulement de commenter, d'expliquer et d'annoncer certains événements, mais aussi de créer les paysages visuels et sonores, dans lesquels évoluent les personnages ; un peu « maîtres de cérémonie de l'opéra », ce sont eux qui en dessinent le monde.
- Pour continuer : **le travail mélodique et rythmique des lignes des chanteurs**, et plus particulièrement la prosodie, l'accentuation et l'ornementation, plus ou moins marquées ou tronquées selon les personnages.
- Et enfin, **l'orchestration**, où l'enjeu se trouve non pas dans le fait d'englober les lignes vocales et d'intégrer la voix, mais plutôt dans le fait de toujours devoir jongler entre appui fort de la prosodie et de la mélodie, et contrepoint rythmique en désaccord justement avec la même prosodie et mélodie. De la cohabitation de ces deux éléments contradictoires naît une musique pleine de vie, d'accents, de rebonds et de surprises, qui rend la tristesse plus triste, la drôlerie plus drôle, et la joie plus joyeuse encore.

J'aimerais pour finir cette courte introduction parler du fait de devoir travailler avec un grand groupe d'enfants, et des choix qui ont été faits pour eux.

Il y a dans l'exercice de ce qu'on appelle « opéra pour enfants » un équilibre difficile à trouver entre le langage musical personnel et celui qui peut être facilement écouté et interprété par des enfants ; l'enjeu étant de ne pas les prendre pour ce qu'ils ne sont pas en leur fournissant une musique dénuée d'âme, de tensions, de questions et de chair, sans pour autant les coincer dans une expérience qui ne leur procurerait ni plaisir ni enseignement.

Dans *La Légende du Roi Dragon*, les enfants sont divisés en trois groupes qui incarnent trois personnages : les deux narrateurs et le Roi Dragon lui-même.

Cette répartition leur permet ainsi d'être autant *autour de* l'histoire que *dans* l'histoire et de les sortir du rôle parfois un peu impersonnel du chœur. La musique écrite pour eux est rythmique, rarement répétitive et facile à retenir, mais sans verser dans la chansonnette. Leur présence sur scène et dans la partition est aussi importante que celle des autres chanteurs. Si je tiens bien sûr compte de leur peu d'expérience, de leur nombre sur scène et des défis d'apprentissage qui en résultent, je ne me réfrène pas non plus quant à la composition musicale, qui fait appel aux capacités d'exécution, de précision et d'expression dont on sait qu'ils peuvent faire preuve.

Arthur Lavandier

••• Le projet Finoreille



Transmettre le goût de la pratique culturelle aux plus jeunes

L'Opéra de Lille a initié en septembre 2015, avec le soutien du Ministère de la Culture (DRAC Hauts-de-France), un nouveau projet, sur le long terme, qu'il veut emblématique de son attention portée à l'ouverture à tous les publics et à son renouvellement, le projet Finoreille : des ateliers de pratique vocale pour les enfants de 8 à 12 ans répartis dans la région.

Tisser des liens avec les publics éloignés de l'Opéra de Lille

Dès septembre 2015, 7 ateliers ont vu le jour dans des quartiers ou des communes où la population est la plus éloignée de l'Opéra. Là où l'éloignement culturel ou géographique de l'Opéra est moins une fatalité qu'une idée que l'on s'en fait !

C'est en tout cas dans cet esprit que l'Opéra de Lille s'est engagé dans le développement de ce projet régional sur la durée, convaincu qu'une pratique chorale régulière pourrait semer dans les familles le ferment d'une pratique artistique épanouissante et constructive, au-delà des contraintes géographiques, sociales ou culturelles. En septembre 2016 et 2017, l'ouverture d'ateliers supplémentaires porte à 15 le nombre d'ateliers sur le territoire régional. Aujourd'hui, ce sont près de 215 enfants qui sont accompagnés dans 13 villes de notre région dans la pratique du chant choral.

Des projets fédérateurs sur la scène de l'Opéra

En 2016, le grand projet Finoreille présenté sur la scène de l'Opéra de Lille prenait la forme d'un opéra de Jonathan Dove, *Le Monstre du Labyrinthe*, présenté dans le cadre de la programmation de l'Opéra de Lille (direction musicale Quentin Hindley, mise en scène Marie-Eve Signeyrole).

En 2017, les *Happy Days !* des 6 et 7 mai mettent en scène 180 enfants de Finoreille, des chœurs d'enfants et de jeunes de la région ainsi que des maîtrises internationalement reconnues.

En 2018, un nouvel opéra commandé spécialement pour eux au jeune compositeur Arthur Lavandier réunit à nouveau les enfants de Finoreille sur la scène de l'Opéra de Lille : *La Légende du Roi Dragon*.

Les ateliers Finoreille en 2017-2018



Brigitte Rose
Responsable pédagogique et artistique,
chef de chœur

Chefs de chœurs associés :

Claire Bellamy
Pascale Diéval-Wils
Charlotte Douay
Xavier Fournier
Maryline Pruvost
Adelaïde Stroesser
Thibault Waxin

Finoreille est un projet financé par le Ministère de la Culture (Drac Hauts-de-France), la Direction Régionale Jeunesse et Sports et de la Cohésion Sociale, le Plan Musique-Ville de Lille, le 9-9Bis / Oignies. Il est soutenu par la Fondation Daniel & Nina Carasso, la Fondation Bettencourt Schueller et la Fondation Orange.

• • • Extrait du texte du livret

Le Soldat Tortue arrive pour la première fois sur terre, à la recherche du lapin qu'il doit ramener au royaume sous-marin pour guérir son roi. À peine arrivé, il aperçoit une créature inconnue.

Le Nouveau Roi des Animaux Terrestres

Candidat Hippopotame

C'est aujourd'hui, c'est aujourd'hui !

Délégation du candidat Hippopotame

C'est aujourd'hui !

Candidat Hippopotame

C'est aujourd'hui que je deviens Rrrroi de la Terre !

Délégation du candidat Hippopotame

Roi de la Terre !

Soldat Tortue

Roi de la Terre ?

Candidat Hippopotame

Mes opposants, je leur ma-ma-ma-ma-ma-ma-ma-ma-marcherai dessus !

Délégation du candidat Hippopotame

Ploum ploum ploum ! Tout écrasés les opposants !

Soldat Tortue

Il va les écraser ? Vraiment ? Vraiment ?

C'est peut-être lui, le, le lapin ! Peut-être ! Peut-être ! Le lapin ! Le lapin ! Je dois le suivre !

Le Soldat Tortue suit l'Hippopotame dans la forêt, jusqu'à arriver dans une clairière où sont présents de nombreux animaux, tous se hurlant dessus.

Délégation du Candidat Orang-Outan

S'il-vous-plaît, s'il-vous-plaît ! Du calme ! Du calme !

Nous devons écouter toutes les délégations de tous les candidats !

Même si, véritablement, vénérablement, inconditionnellement, impertublement, pas-de-bla-bla-ment, indubliblement, ce sont nous, les Orang-outans, qui représentons la force la plus sûre ! Votez pour nous !

Délégation du Candidat Chauve-Souris

Vous avez la tête à l'envers ? Oui ! Comme tout le monde ici !

C'est pour ça qu'il faut voter pour les Chauve-souris !

Pour remettre le monde, qui est à l'envers, à l'endroit, par un regard à l'envers des pieds en haut et de la tête en bas qui assure la ré-inversion de l'inversion actuelle de ceux qui sont à l'envers à l'endroit grâce à nous qui sommes à l'endroit à l'envers !

Délégation du Candidat Kangourou

Vous avez perdu le sens HOP ! Des réalités HOP !

Nous les Kangourous HOP ! nous avons les pieds HOP ! bien ancrés HOP ! bien assurés HOP ! bien plantés HOP ! bien sécurisés HOP ! bien enfoncés HOP ! Là, voilà, ils ne bougent pas HOP ! Sur terre HOP !



Un seul Kangourou (un peu benêt)

Sauf quand ils sont en l'air, eh !

Tous les Kangourous, en sautant et rigolant, un peu benêts

HOP ! HOP ! HOP ! HOP ! HOP !

Délégation du Candidat Bébé Panda

Nous les bébés Pandas qui sommes si mignons et qui avons des grands yeux très très mignons et des petits bras très très mignons et des petites jambes très très mignonnes et des grandes oreilles très très mignonnes proposons l'extermination systématique et totale de tous les animaux qui ne sont pas très très mignons c'est à dire tous les animaux sauf nous qui sommes tellement tellement mignons mignons tout plein.

Délégation du Candidat Serpent

Fi fette propovifion vous femble infenée, alors f'est fûr, nous, les ferpents, fommes la forfe la plus fenfiblement fertaine de foufcrire et d'affurer fans vévitaifion un avenir fûr et fans foufi !

Foyez fans vangoiffes, le fycle fempiternel du peffimifme fofial, avec nous fa fuffit !

Votez ferpents !

Délégation du Candidat Perroquet

Quoi quoi ? Quoi quoi ? Quoi quoi ?

Vous voulez Quoi ? Voter pour Quoi ?

Les perroQuoi ? Les perroQuoi ? Les perroQuoi ?

Le nouveau Quoi ? Des aniQuoi ? Ça sera Quoi ?

Les perroQuoi ? Les perroQuoi ?

Ah non mais Quoi ? Vous croyez Quoi ? On sera Quoi ? On sera Quoi ?

On sera Roi ! On sera Roi !

Votez pour Quoi ?

Les perroQuoi ? Les perroQuoi ?

Quoi quoi ? Quoi quoi ?

Soldat Tortue

Mais qu'est-ce qui se passe ?

Ils vont voter pour le nouveau roi ?

Ils décident eux-mêmes ?

Tous les animaux sont réunis !

Mais alors, le lapin doit être là !

Ah, il y en a trop, je vais devoir leur...

[...]



Avec les élèves

- Étudier cet extrait du livret de l'opéra, par exemple en le faisant jouer aux élèves à la manière d'une scène de théâtre.
- Aborder le thème de la campagne politique et des élections.
- Faire imaginer aux élèves leur candidature à l'élection du roi des animaux terrestres (support dans le cahier d'activités page 16).

••• En classe : autour de l'opéra



L'histoire du Roi Dragon est ancestrale. On la retrouve en Asie dans différentes traditions et différentes versions ! Comme certains grands mythes occidentaux, elle a été modifiée au fil des époques et réapparaît dans des répertoires différents. Comme certaines fables, elle donne à des animaux des traits humains et cet anthropomorphisme permet de transmettre un enseignement. Cette histoire permet en effet une réflexion sur le pouvoir, la fidélité, l'obéissance et l'amitié. Elle est, de ce point de vue, *universelle*. Chaque personnage possède des caractéristiques bien spécifiques, chacun peut voir en eux certains hommes ! Le parallèle avec la grande tradition occidentale des fables animalières est évident. Toutefois, dans cette tradition asiatique, le narrateur est interne, non externe. Il est omniscient, tout en étant dans l'histoire ! Il introduit, raconte, commente, synthétise et conclut !

Il ne faut pas minimiser la dimension politique de ce conte. Il met en évidence deux mondes différents, structurés par des règles différentes :

Sous la mer : pouvoir fort avec obligation d'obéissance aux volontés royales, royauté héréditaire, structure sociale figée (tu auras la même position sociale que ton père qui lui-même la tenait de son père...).

Sur la terre : royaume sans dirigeant, qui semble se tourner vers une démocratie plutôt libérale. On assiste en effet à une élection dans un joyeux capharnaüm.

D'une certaine manière, le lapin rapporte dans le royaume sous-marin un peu de liberté et permet une avancée du point de vue politique.

Mais le message est plus moral que politique, c'est le triomphe de l'amitié et la gloire à celui qui a été loyal, honnête et fidèle à son cœur.

Avec les élèves

- Travailler autour du conte et des différentes réécritures et versions d'une histoire ; par exemple sur un autre conte, issu de cette même tradition, comme celui de la perle de lune qui évoque la destinée de la fille du Roi Dragon.
>> **Conte La perle de lune** (ctrl + clic > à consulter et à télécharger)
- Échanger sur les thématiques abordées dans le spectacle – fidélité, obéissance, amitié – par exemple par l'organisation de discussions-débats en classe.
- Aborder des questions politiques en prenant exemple sur l'opposition du fonctionnement des royaumes terrestres et sous-marin.

••• Découverte de l'Opéra

Découvrir le bâtiment et la programmation présentée à l'Opéra

Si vous souhaitez aller plus loin, un dvd pédagogique sur l'Opéra de Lille peut vous être envoyé sur demande. Les élèves pourront découvrir l'Opéra, son histoire, une visite virtuelle du bâtiment, ainsi que les différents spectacles présentés et des extraits musicaux et vidéo.

L'équipe de l'Opéra de Lille est à votre disposition pour toute information complémentaire, pour vous aider dans votre approche pédagogique ou pour imaginer une visite du bâtiment avec vos élèves.

Visite aérienne de l'Opéra accessible sur le site de l'Opéra :
>>[Visite aérienne de l'Opéra](#) (ctrl + clic)



La voix à l'Opéra

Chaque voix est unique, la classification vocale est donc artificielle. On a cependant éprouvé le besoin de définir les voix en prenant en compte différents facteurs : l'étendue dans laquelle elle peut se mouvoir (sa tessiture), son timbre, sa puissance, le type de répertoire abordé.

À l'opéra, chaque voix correspond à un type de personnage.

La classification des voix :

On distingue généralement trois types de voix pour les femmes et trois pour les hommes :

+ grave								+ aigu
[femme]				Contralto	Mezzo-Soprano	Soprano		
[homme]	Basse	Baryton	Ténor	Contre-ténor				

La soprano est la voix féminine la plus élevée, la basse est la voix masculine la plus grave.

La tessiture est l'étendue ordinaire des notes qu'une voix peut couvrir sans difficulté.

Le timbre de la voix

C'est la couleur de la voix, ce qui permet de l'identifier. Ce timbre est lié aux harmoniques émises par le chanteur, qui sont liées à sa morphologie et à sa technique : le corps agit comme une caisse de résonance et les résonateurs peuvent être modifiés lors de l'émission du son.

Le chœur

C'est un ensemble de chanteurs qui interviennent à certains moments dans un opéra. Un chœur mixte est généralement formé de soprani, d'alti, de ténors et de basses.

La puissance de la voix

Elle définit le maximum d'intensité qu'atteint la voix dans ses extrêmes :

- voix d'opéra : 120 dB
- voix d'opéra-comique 100 à 110 dB
- voix d'opérette : 90 à 100 dB
- voix ordinaire : au-dessous de 80 dB (voix des chanteurs de variété ou de comédie musicale)

••• La recette de l'opéra



Pour créer un opéra, il faut plusieurs ingrédients !

Trois ans avant votre première représentation, commencez par prendre :

- Un-e **directeur·trice** d'Opéra, qui va choisir l'œuvre qui sera adaptée
- Un-e **metteur en scène**, qui va travailler avec son équipe et imaginer l'opéra
- Un-e **librettiste**, qui va écrire l'histoire
- Un-e **compositeur·trice**, qui va écrire la musique

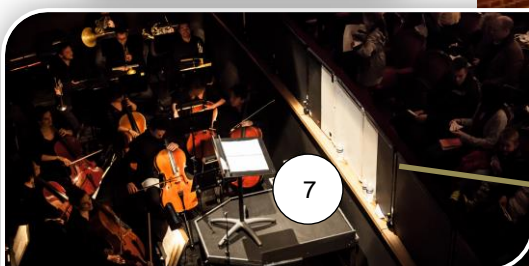
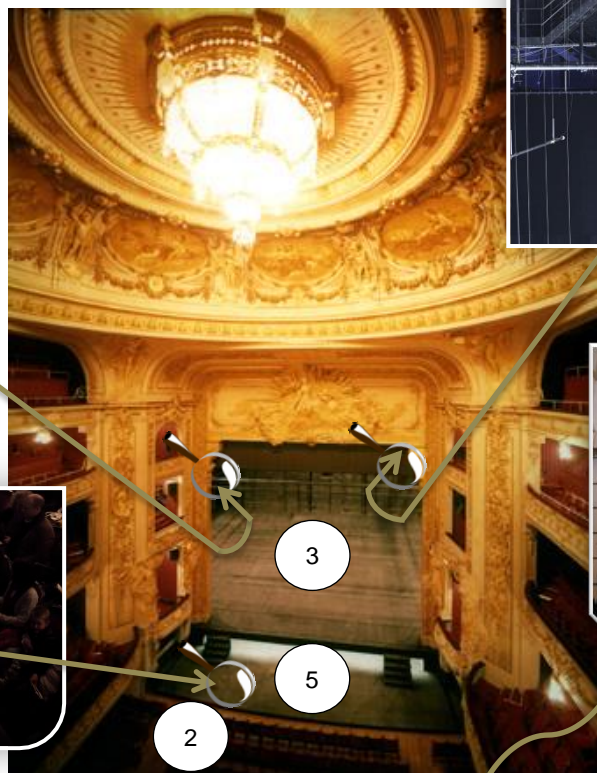
Laissez ensuite mijoter pendant plusieurs mois

- **création** des décors, des costumes
- **répétitions** des artistes (chanteurs, musiciens...) et des techniciens
- **organisation** de l'équipe de l'Opéra (communication, administration, production, sensibilisation...)

Une fois que c'est prêt, il ne vous reste plus qu'à servir au public le jour de la représentation !

Retrouve qui sera présent à l'Opéra le jour où tu viendras voir *La Légende du Roi Dragon* :

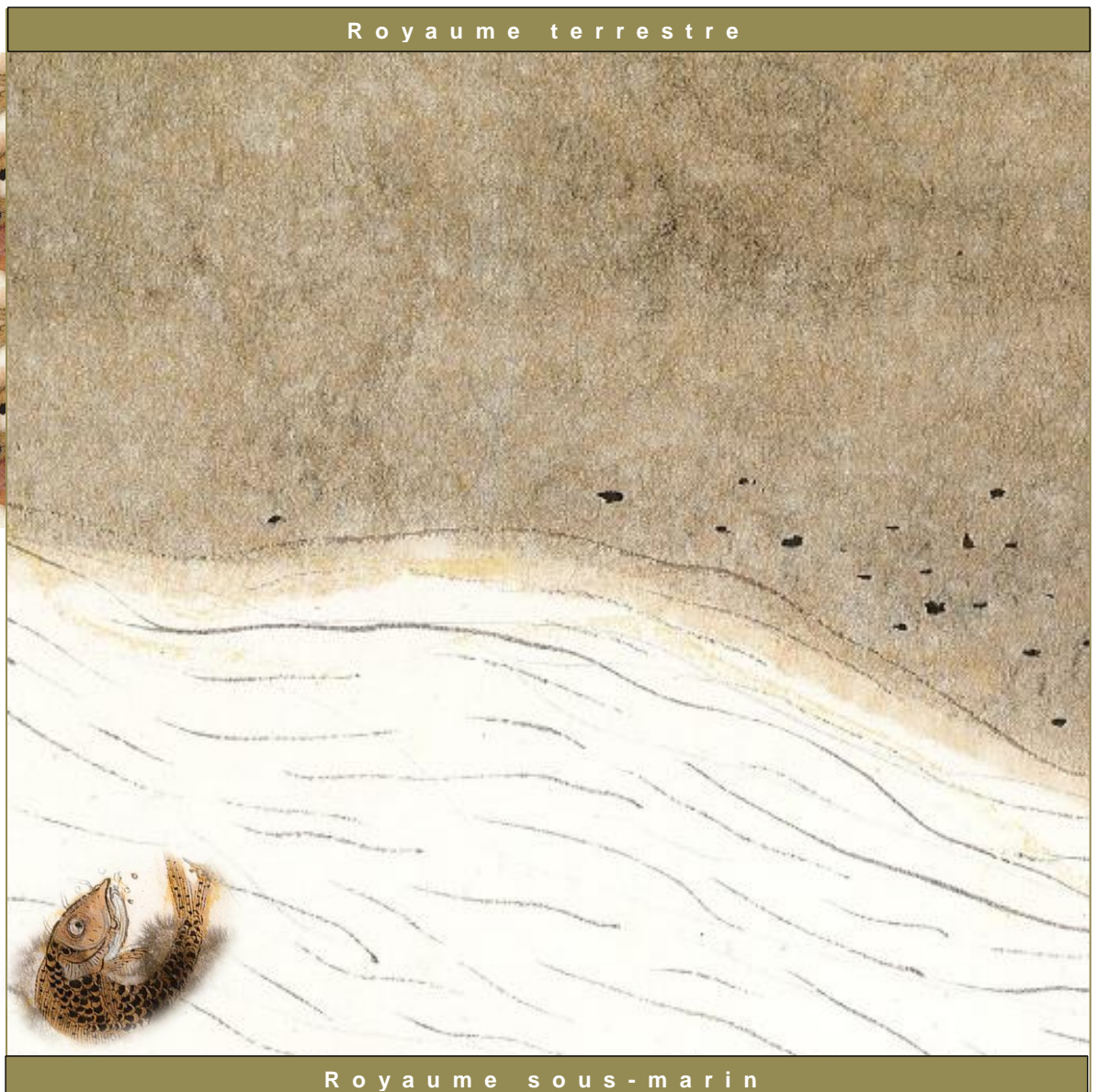
	N°
Les chanteurs	
Les musiciens, dans la fosse d'orchestre	
Le chef d'orchestre	
Les techniciens	
Les maquilleurs/coiffeurs/habilleurs	
Le public	
Les agents d'accueil	



••• Les personnages de *La Légende du Roi Dragon*

Place les personnages de *La légende du Roi Dragon* dans leur environnement natal – le royaume sous-marin ou le royaume terrestre – en écrivant leur nom dans le bon royaume.

Soldat Tortue - Les orangs-outans - Les ministres - Les chauve-souris
Les kangourous - Le Roi Dragon - Les bébés pandas - Les flamants roses
Les gardes - Les narrateurs - Les perroquets - Les tigres - Maître Lapin
Les hippopotames - Les serpents

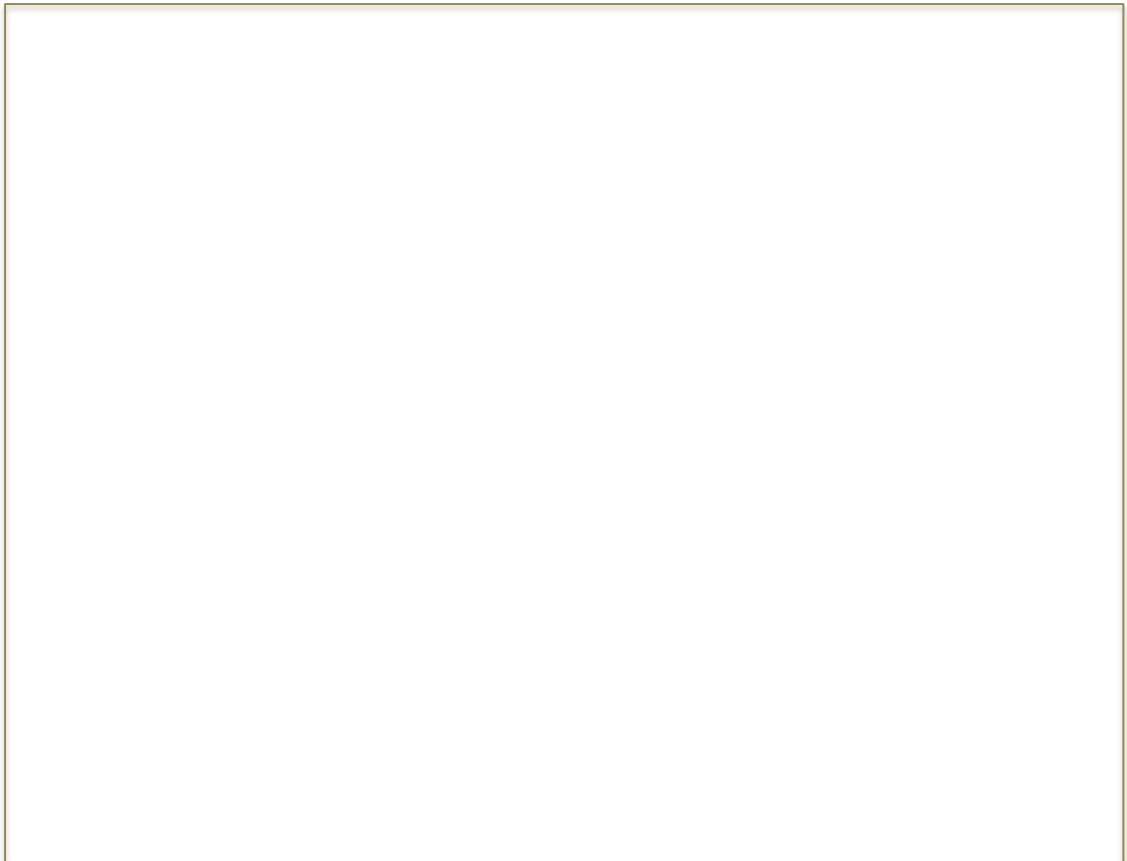


• • • Deviens le Roi des animaux

Dans l'opéra *La Légende du Roi Dragon*, beaucoup d'animaux sont candidats pour devenir le Roi des animaux terrestres. Deviens toi aussi candidat à l'élection !

Le nom de ton animal :

Dessine son portrait pour l'élection :

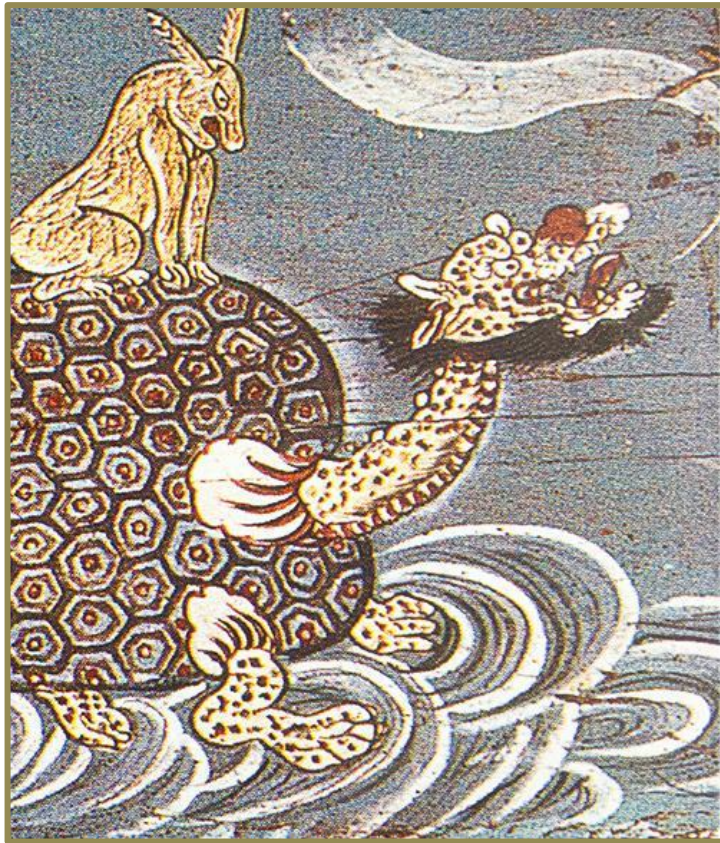


Trouve un slogan haut en couleurs pour donner envie qu'on le choisisse :

.....
.....
.....
.....
.....

••• Carte mémoire

À découper et à coller dans le cahier pour se souvenir de ta venue à l'Opéra de Lille.



CARTE MÉMOIRE

Je suis venu-e à l'Opéra de Lille pour assister à un spectacle.

Le titre de l'opéra :

La date de représentation :

Ce que j'ai vu :

.....

Ce que j'ai entendu :

.....

Ce que j'ai ressenti :

.....

.....